

Part_7

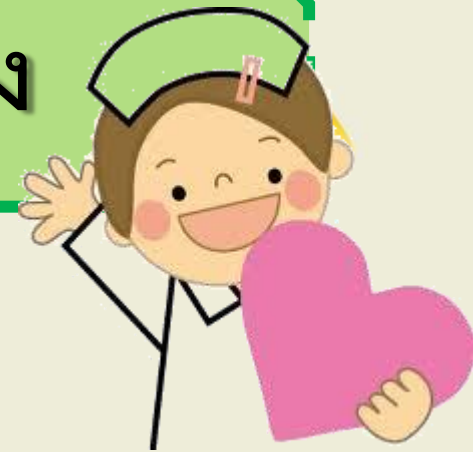
เอกสารประกอบการอบรม
การพัฒนางานประจำสู่งานวิจัย

แบบแผนการวิจัยแบบไม่ทดลอง

ผู้ช่วยศาสตราจารย์ อัชฌา สุวรรณกาญจน์

คณะพยาบาลศาสตร์ มนร

Nurse - PNU



1. การศึกษาย้อนหลัง (Retrospective Studies)

2. การศึกษาความคืบหน้า (Prospective Studies หรือ Cohort Studies)

3. การศึกษาความสัมพันธ์ (Correlation Studies)

4. การศึกษาความสัมพันธ์เชิงทำนาย (Predictive Correlation Studies)

5. การวิจัยแบบบรรยาย (Descriptive Research)

ปัญหาการวิจัย
ซึ่งเหมาะสมกับแบบแผนการวิจัยแบบไม่ทดลอง

1. ตัวแปรอิสระหรือสิ่งทดลองไม่สามารถจัดกระทำให้กับกลุ่มตัวอย่าง (Independent Variable Inherently not Manipulate)

หากตัวแปรอิสระเป็นตัวแปรคุณลักษณะส่วนบุคคลของกลุ่มตัวอย่าง (Attribute Variables) เช่น หมู่เลือด สีผิว เพศ ซึ่งตัวแปรเหล่านี้ ไม่สามารถจัดกระทำให้กับกลุ่มตัวอย่าง ดังนั้น การศึกษาตัวแปรอิสระเหล่านี้จึงเหมาะสมกับแผนการวิจัยแบบไม่ทดลอง

เช่น หากปัญหาการวิจัยที่ศึกษาคือบุคลิกภาพของบุคคลที่แตกต่างกันนั้นเป็นผลจากหมู่เลือดที่แตกต่างกันหรือไม่

จะเห็นได้ว่าปัญหาการวิจัยดังกล่าว ผู้วิจัยไม่สามารถนำหมู่เลือด A,B AB และ O มาจัดกระทำให้กับกลุ่มตัวอย่าง การค้นหาคำตอบของปัญหาการวิจัยในกรณีนี้ จึงไม่สามารถวิจัยโดยใช้แบบแผนการวิจัยแบบทดลองและแบบแผนการวิจัยแบบกึ่งทดลอง

แต่สามารถวิจัยโดยใช้แบบแผนการวิจัยแบบไม่ทดลอง

ได้แก่ การศึกษาความสัมพันธ์ : เพื่อศึกษาความสัมพันธ์ระหว่างหมู่เลือดและบุคลิกภาพ

หรือการศึกษาย้อนหลัง (Retrospective Studies) เพื่อศึกษาว่าบุคลิกภาพแตกต่างกันของบุคคลมีความเกี่ยวข้องกับปัจจัยในอดีตอย่างไรบ้าง โดยศึกษาจากกลุ่มตัวอย่าง 2 กลุ่ม หรือมากกว่าที่มีบุคลิกภาพแตกต่างกัน

2. มีข้อจำกัดในการนำสิ่งทดลองมาจัดกระทำให้กับกลุ่มตัวอย่าง (Practical Constraints on Manipulation)

- * ข้อจำกัดด้านเวลา
- * งบประมาณ
- * ความร่วมมือจากตัวอย่างในกลุ่มทดลอง

3. มีปัญหาด้านจริยธรรมในการนำสิ่งทดลองมาจัดกระทำให้กับกลุ่มตัวอย่าง (Ethical Constraints on Manipulation)

เนื่องจากการวิจัยในสาขาการพยาบาลศาสตร์รวมทั้งสาขาวิทยาศาสตร์สุขภาพประชากรหรือตัวอย่างของงานวิจัยคือมนุษย์

ปัญหาการวิจัยบางประเด็นที่ผู้วิจัยสนใจศึกษา จึงอาจมีข้อจำกัดในการวิจัยโดยใช้แบบแผนการวิจัยแบบทดลองหรือแบบแผนการวิจัยกึ่งทดลอง

- เนื่องจากข้อต่อจรรยาบรรณของนักวิจัย เช่น ในกรณีที่ต้องการศึกษาว่า บุหรี่มีผลเสียต่อสุขภาพอย่างไรบ้าง
- เครื่องดื่มที่มีแอลกอฮอล์ มีผลต่อตับอย่างไรบ้าง
- ความสัมพันธ์ระหว่างอายุของหญิงมีครรภ์กับอาการคลื่นไส้อาเจียน ในช่วงไตรมาสแรก เป็นต้น
- ซึ่งการค้นหาคำตอบของปัญหาการวิจัยเหล่านี้ หากศึกษาวิจัยโดยใช้แบบแผนการวิจัยแบบทดลองและแบบแผนการวิจัยกึ่งทดลองย่อมมีปัญหาจริยธรรมการวิจัย
- แต่ปัญหาการวิจัยในกรณีนี้ เหมาะสมกับการวิจัยโดยใช้การศึกษา ย้อนหลัง (Retrospective Studies) การติดตามไปข้างหน้า (Prospective Studies) และการศึกษาความสัมพันธ์ (Correlation Studies)

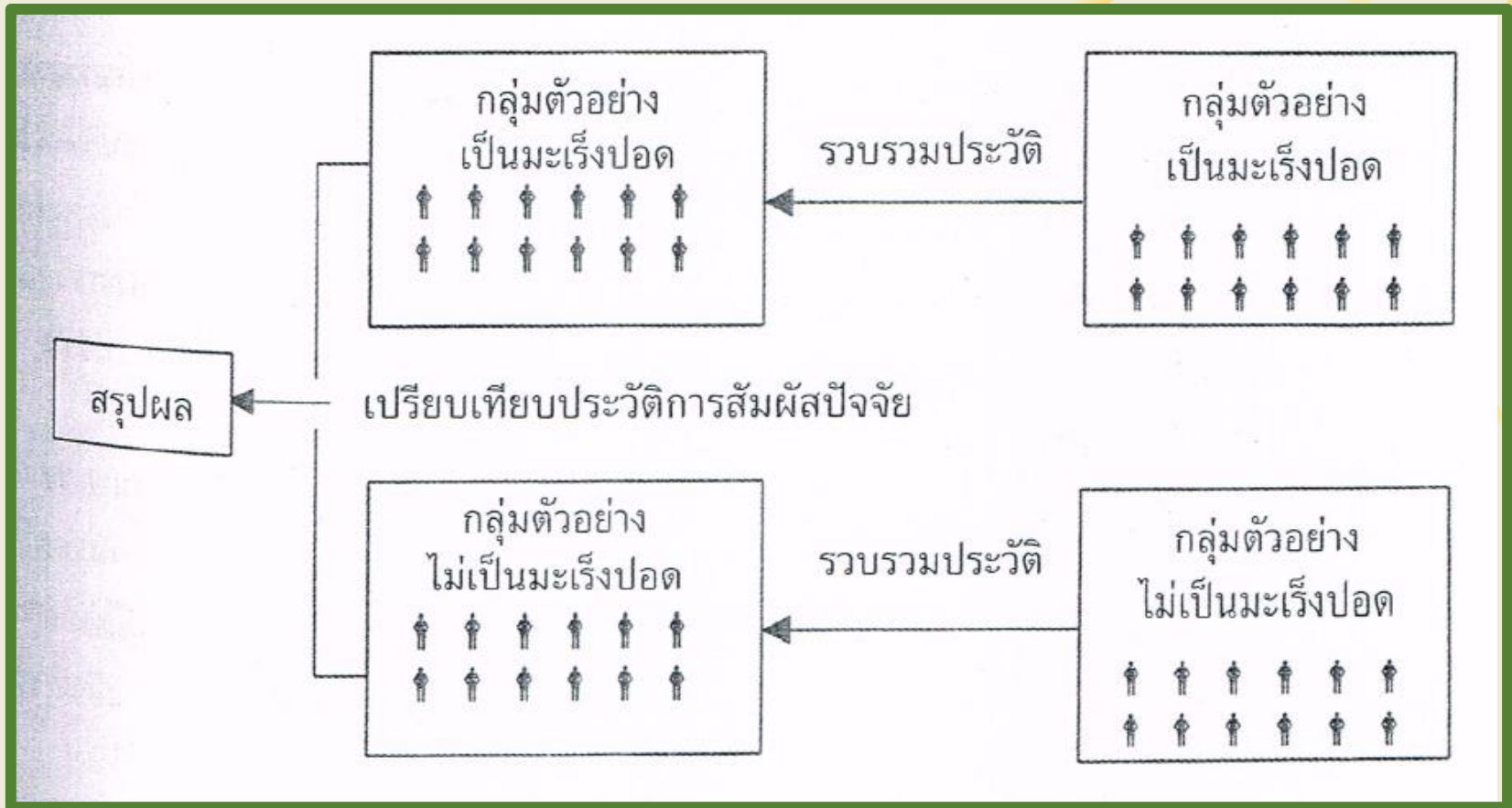
1. การศึกษาย้อนหลัง (Retrospective Studies)

การศึกษาย้อนหลัง (Retrospective Studies)

- การศึกษาย้อนหลัง เป็นการวิจัยเพื่อศึกษาว่าปรากฏการณ์ที่เกิดขึ้นในปัจจุบันมีความเกี่ยวพันหรือสัมพันธ์กับปัจจัยในอดีตอย่างไรบ้าง
- โดยศึกษาย้อนหลัง หรือศึกษาจากผลไปหาเหตุ ซึ่งปรากฏการณ์ทั้งในปัจจุบัน และในอดีตนั้น ปรากฏการณ์ที่ได้เกิดขึ้นแล้ว โดยผู้วิจัยไม่ได้จัดกระทำปรากฏการณ์ให้กับกลุ่มตัวอย่าง
- ดังนั้น ผลการวิจัยที่ได้จากการวิจัยโดยการศึกษาระบบย้อนหลัง จึงไม่สามารถกล่าวสรุปได้ว่าความสัมพันธ์ระหว่างตัวแปรอิสระและตัวแปรตามเป็นความสัมพันธ์เชิงเหตุและผล (Causal and Effect) หรือปรากฏการณ์เชิงเหตุและผล

- การศึกษาย้อนหลังในกรณีที่มีกลุ่มควบคุมหรือเรียกว่า Case Control Studies ซึ่งพบได้บ่อยในงานวิจัยของสาขาการพยาบาล สาขาการแพทย์ หรือสาขาวิทยาศาสตร์สุขภาพ และ สาขาสังคมศาสตร์
- เช่น การศึกษาปัจจัยที่มีผลต่อการเกิดมะเร็งปอด สำหรับกลุ่มตัวอย่างที่ศึกษาจะต้องมีคุณลักษณะตรงตามที่ผู้วิจัยสนใจศึกษาอย่างน้อย 2 กลุ่ม
- โดยแต่ละกลุ่มจะต้องมีคุณลักษณะของตัวแปรที่มีผลต่อการเกิดมะเร็งปอดที่ไม่แตกต่างกัน ได้แก่ เพศ ระดับการศึกษา เพราะจากการทบทวนวรรณกรรมพบว่า อุบัติการณ์ของการเกิดมะเร็งปอด มักพบในเพศชายและผู้ที่มีการศึกษาระต่ำกว่ามัธยมศึกษา

การศึกษาย้อนหลัง โดยศึกษาประวัติย้อนหลังของกลุ่มตัวอย่างเพื่อรวบรวมประวัติการสัมผัสกับปัจจัยต่างๆของทั้ง 2 กลุ่มและนำมาเปรียบเทียบ ดังแสดงในภาพ



ข้อกำหนด ของแบบแผนการศึกษาย้อนหลังที่มีกลุ่มควบคุม(Case Control Studies)

- 1. กลุ่มตัวอย่างที่ศึกษาจะต้องมีอยู่แล้วในสภาวะธรรมชาติ ไม่มีการจัดกระทำตัวแปรอิสระให้กับกลุ่มตัวอย่าง
- 2. จำนวนกลุ่มตัวอย่างที่ศึกษามีจำนวนอย่างน้อย 2 กลุ่ม ซึ่งขึ้นกับระดับของตัวแปรอิสระ เช่น หากต้องการศึกษาความสัมพันธ์ระหว่างการสูบบุหรี่กับมะเร็งปอด ในกรณีนี้ ตัวแปรอิสระคือการสูบบุหรี่ ซึ่งมี 2 ระดับคือการสูบบุหรี่และมาสูบบุหรี่ ดังนั้นจำนวนกลุ่มตัวอย่างที่ศึกษาต้องมี 2 กลุ่มคือ กลุ่มสูบบุหรี่และไม่สูบบุหรี่ แต่หากตัวแปรอิสระที่ศึกษามี 3 ระดับคือ สูบบุหรี่ สัมผัสควันบุหรี่และไม่สูบบุหรี่ จำนวนกลุ่มตัวอย่างที่ศึกษาต้องมี 3 กลุ่มคือ กลุ่มสูบบุหรี่ กลุ่มสัมผัสควันบุหรี่ และกลุ่มไม่สูบบุหรี่

- 3. มีการควบคุมตัวแปรแทรกซ้อนเกี่ยวกับคุณลักษณะส่วนบุคคลของกลุ่มตัวอย่าง รวมถึงตัวแปรแทรกซ้อนอื่นๆ ที่มีผลต่อตัวแปรตาม คุณลักษณะบางประการของกลุ่มตัวอย่างทั้ง 2 กลุ่ม จะต้องมีความคล้ายคลึงกันหรือไม่แตกต่างกัน
- 4. กลุ่มตัวอย่างในแต่ละกลุ่มควรมีขนาดใหญ่ ในกรณีที่ประชากรมีขนาดไม่ใหญ่มาก นักควรศึกษาจากประชากรแทนการศึกษาจากกลุ่มตัวอย่าง เพื่อลดความคลาดเคลื่อนแบบที่ 2 (Type II Error) และเพื่อให้กลุ่มตัวอย่างมีความเป็นตัวแทนของประชากร ซึ่งจะทำให้ผลการวิจัยความตรงภายนอก นอกจากนี้ ขนาดตัวอย่างในแต่ละกลุ่ม หากเป็นไปได้ควรต้องมีขนาด **เท่ากัน** หรือ **ไม่แตกต่างกัน** มากนัก

การคำนวณขนาดตัวอย่าง ควรคำนึงถึงอำนาจการทดสอบ ($1-\beta$) ที่ไม่น้อยกว่า .80

- 5. ในกรณีที่ไม่ทราบจำนวนที่ไม่แน่นอนของประชากร สามารถกำหนดขนาดตัวอย่างในแต่ละกลุ่มให้มีสัดส่วนที่เท่ากัน นอกจากนี้ หากมีข้อจำกัดในการสุ่มตัวอย่าง สามารถศึกษาจากกลุ่มตัวอย่างซึ่งสุ่มโดยใช้วิธีความสะดวก (Convenience Sampling)
- 6. ตัวแปรตามสามารถวัดค่าได้ถูกต้องตามหลักการ ซึ่งอาจรวบรวมข้อมูลโดยสังเกตการณ์สัมภาษณ์หรือแบบสอบถาม อย่างไรก็ตาม ข้อมูลที่รวบรวมได้ควรเป็นข้อมูลเชิงปริมาณซึ่งสามารถนำมาคิดคำนวณเป็นค่าตัวเลขได้
- 7. ในกรณีที่ตัวแปรแทรกซ้อนใดไม่สามารถควบคุมด้วยวิธีออกแบบแผนการวิจัย ให้ควบคุมตัวแปรแทรกซ้อนด้วยวิธีทางสถิติ ได้แก่ การใช้สถิติวิเคราะห์ความแปรปรวนร่วม

➤ 8. การวิเคราะห์ข้อมูล

➤ 8.1 ในกรณีที่กลุ่มตัวอย่างมี 2 กลุ่ม ตัวแปรตามมีค่าต่อเนื่อง วิเคราะห์ความแตกต่างของตัวแปรตามระหว่างกลุ่มโดยใช้สถิติทดสอบค่าที (Independent t-test)

➤ 8.2 ในกรณีที่กลุ่มตัวอย่างมีมากกว่า 2 กลุ่ม ตัวแปรตามมีค่าต่อเนื่อง วิเคราะห์ความแตกต่างของตัวแปรตามระหว่างกลุ่มโดยใช้การวิเคราะห์ความแปรปรวน

➤ 8.3 ในกรณีที่ไม่สามารถควบคุมตัวแปรแทรกซ้อนด้วยวิธีออกแบบแผนการวิจัย ให้ควบคุมด้วยวิธีการทางสถิติ คือการใช้สถิติวิเคราะห์ความแปรปรวนร่วมด้วย คือ ความเป็นเอกพันธ์ของสัมประสิทธิ์ถดถอย (Homogeneity of Regression Coefficient) ความสัมพันธ์เชิงเส้นตรงระหว่างตัวแปรร่วมและตัวแปรตาม (Linear Relationship) และความเป็นเอกพันธ์ของความแปรปรวนของประชากร (Homogeneity of Variance)

จุดอ่อน ของการศึกษาย้อนหลัง

- **1. ความตรงภายใน (Internal Validity)** เนื่องจากการศึกษาย้อนหลังไม่มีการจัดกระทำสิ่งทดลองให้กับกลุ่มตัวอย่าง และไม่ได้ใช้วิธีสุ่มตัวอย่าง ดังนั้น ผลการวิจัยที่ค้นพบจากการศึกษาย้อนหลังเพียงงานวิจัยเดียว จึงไม่ควรที่จะกล่าวสรุปอย่างหนักแน่นว่าปรากฏการณ์ที่เกิดขึ้นในปัจจุบันเป็นผลจากปัจจัยที่ค้นพบในงานวิจัยเพียงเรื่องเดียวนี้ ผู้วิจัยจำเป็นต้องวิจัยซ้ำหรือให้ผู้อื่นวิจัยซ้ำเพื่อยืนยันผลการวิจัยที่ค้นพบ
- **2. ข้อมูลที่รวบรวมได้ไม่ตรงตามความเป็นจริง** เนื่องจากเป็นการรวบรวมข้อมูลย้อนหลังซึ่งกลุ่มตัวอย่างอาจลืมหรือลืบทวน จึงให้ข้อมูลคลาดเคลื่อน ทำให้ข้อมูลที่รวบรวมได้ไม่ตรงตามความจริง
- **3. ความตรงภายนอก (External Validity)** มีข้อจำกัดในการศึกษาจากกลุ่มตัวอย่างขนาดใหญ่ โดยเฉพาะหากตัวอย่างของงานวิจัยคือมนุษย์ เนื่องจากโอกาสยากมากที่จะศึกษาจากตัวอย่างที่มีคุณลักษณะบางประการที่คล้ายคลึงกันหรือไม่แตกต่างกัน ดังนั้นงานวิจัยที่ใช้วิธีการศึกษาย้อนหลังโดยศึกษาจากกลุ่มตัวอย่างขนาดเล็ก ทำให้ผลการวิจัยมีจุดอ่อนด้านความตรงภายนอก (External Validity)

2. การศึกษาความคืบหน้า (Prospective Studies
หรือ Cohort Studies)

การศึกษาความคืบหน้า เป็นการศึกษาวิจัยในปรากฏการณ์ที่ต้องติดตามผล เพื่อให้ได้คำตอบว่าปรากฏการณ์ที่เกิดขึ้นในปัจจุบันมีผลต่อเนื่องไปยังอนาคตอย่างไร ซึ่งเป็นการศึกษาติดตามกลุ่มตัวอย่างกลุ่มเดิมโดยตลอดการรวบรวมข้อมูล

เช่น หากผู้วิจัยต้องการศึกษาผลของการสัมผัสหัดเยอรมันในสตรีตั้งครรภ์ต่อความพิการในทารก โดยใช้แบบแผนการศึกษาความคืบหน้าในกรณีนี้

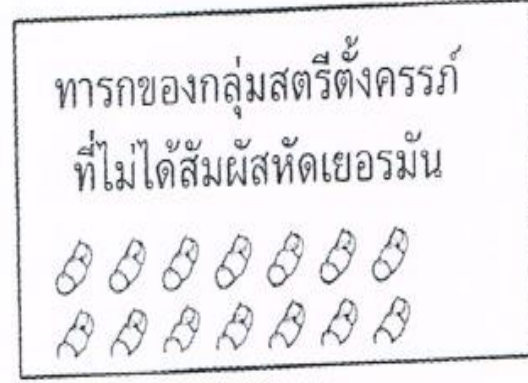
ต้องมีกลุ่มตัวอย่าง 2 กลุ่มหรือมากกว่าหากมีกลุ่มตัวอย่างจำนวน 2 กลุ่ม โดยตัวอย่างกลุ่ม 1 คือสตรีตั้งครรภ์ซึ่งได้สัมผัสกับหัดเยอรมันในระยะตั้งครรภ์ ส่วนตัวอย่างกลุ่มที่ 2 คือสตรีตั้งครรภ์ซึ่งไม่ได้สัมผัสกับหัดเยอรมันในระยะตั้งครรภ์ ซึ่งกลุ่มตัวอย่างแต่ละกลุ่มจะต้องมีคุณลักษณะของตัวแปรที่มีผลต่อความพิการในทารกที่คล้ายคลึงกันหรือไม่แตกต่างกัน โดยผู้วิจัยจะติดตามกลุ่มตัวอย่างทั้ง 2 กลุ่มจนกระทั่งคลอดบุตร เพื่อเปรียบเทียบความพิการของทารกที่คลอดจากมารดาทั้ง 2 กลุ่ม ดังแสดงในภาพที่ 11



ติดตาม



ติดตาม



เปรียบเทียบ

ภาพที่ 11 การศึกษาความคืบหน้า เพื่อติดตามกลุ่มตัวอย่างทั้ง 2 กลุ่ม
ที่มา : (บุญใจ ศรีสถิตนรากร, 2550: 156)

จุดอ่อน ของการศึกษาความคืบหน้า

- 1. ต้องใช้งบประมาณในการวิจัยมากกว่าการศึกษาย้อนหลัง
- 2. อาจพบปัญหาการสูญหายของตัวอย่าง จึงจำเป็นต้องศึกษาจากกลุ่มตัวอย่างขนาดใหญ่ เพราะหากมีปัญหาการสูญหายของตัวอย่างบ้าง ขนาดตัวอย่างที่เหลืออยู่มีจำนวนเพียงพอสำหรับการวิจัย
- 3. เนื่องจากกลุ่มตัวอย่างมีขนาดใหญ่ แต่ในทางปฏิบัติ โอกาสที่จะศึกษาจากกลุ่มตัวอย่างขนาดใหญ่ได้ยากมาก

3. การศึกษาความสัมพันธ์ (Correlation Studies)

การศึกษาความสัมพันธ์ (Correlation Studies)

การศึกษาความสัมพันธ์เป็นการศึกษาวิจัยเพื่อบรรยายความสัมพันธ์ระหว่างตัวแปรอิสระและตัวแปรตาม ซึ่งเน้นการทดสอบความสัมพันธ์ระหว่างตัวแปรอิสระและตัวแปรตามมากกว่าการทดสอบทฤษฎี เพื่อนำผลการวิจัยที่ค้นพบมาสนับสนุนทฤษฎีหรือสนับสนุนงานวิจัยอื่นๆ สำหรับตัวแปรอิสระและตัวแปรตามที่คัดเลือกมาศึกษานั้นให้คัดเลือกตัวแปรที่มีแนวคิดหรือทฤษฎีและงานวิจัยสนับสนุนความสัมพันธ์ของตัวแปร

การศึกษาความสัมพันธ์ของตัวแปร ไม่ใช่เป็นการวิจัยที่อธิบายความสัมพันธ์ของ ตัวแปรเชิงเหตุและผล เนื่องจากไม่ได้ควบคุมตัวแปรแทรกซ้อนและไม่มีการจัดกระทำตัวแปรอิสระให้กับกลุ่มตัวอย่าง

ข้อดี ของการศึกษาความสัมพันธ์

- 1. สามารถศึกษากลุ่มตัวอย่างขนาดใหญ่ และหากใช้วิธีการสุ่มตัวอย่างโดยอาศัยหลักความน่าจะเป็น (probability Sampling) รวมทั้งใช้วิธีการสุ่มที่เหมาะสมด้วยแล้ว ทำให้กลุ่มกล่าวตัวอย่างที่ศึกษาความเป็นตัวแทนที่ดีของประชากร ซึ่งทำให้ผลการวิจัยมีความตรงภายนอก กล่าวคือผลการวิจัยสามารถอ้างอิงถึงประชากรที่ศึกษา (Generalization)
- 2. สามารถศึกษาตัวแปรหลายๆ ตัวแปรที่มีความสัมพันธ์กับตัวแปรตามในงานวิจัยเดียว โดยใช้งบประมาณและเวลาในการวิจัยที่ไม่แตกต่างจากการศึกษาตัวแปรเพียงตัวแปรเดียว

จุดอ่อน ของการศึกษาความสัมพันธ์

- 1. เนื่องจากการศึกษาความสัมพันธ์ จะศึกษาจากกลุ่มตัวอย่างขนาดใหญ่และกระจายตามสถานที่หรือหน่วยงานต่างๆ ดังนั้น การรวบรวมข้อมูลโดยส่วนใหญ่จึงใช้แบบสอบถามและส่งทางไปรษณีย์ ซึ่งการรวบรวมข้อมูลด้วยวิธีนี้ ข้อมูลที่รวบรวมได้ อาจไม่ใช่เป็นข้อมูลที่ตอบโดยกลุ่มตัวอย่างซึ่งผู้วิจัยสุ่มได้ เนื่องจากกลุ่มตัวอย่างไม่ได้ตอบแบบสอบถามด้วยตนเอง แต่ให้บุคคลอื่นตอบแบบสอบถามแทนตน
- 2. การส่งแบบสอบถามทางไปรษณีย์ โอกาสที่จะได้รับแบบสอบถามกลับคืนครบตามจำนวนที่ส่งไปน้อยมาก ทำให้เกิดปัญหาด้านความตรงภายนอก
- 3. การศึกษาความสัมพันธ์ในกรณีที่ศึกษาจากกลุ่มตัวอย่างที่มีขนาดใหญ่มาก และข้อมูลมีความแปรปรวน ความสัมพันธ์ของตัวแปรที่พบอาจมีนัยสำคัญทางสถิติ
- 4. หากแนวคิดหรือทฤษฎีที่ใช้สนับสนุนการระบุสมมติฐานไม่ชัดเจน หรือมีตัวแปรแทรกระหว่างตัวแปรต้นและตัวแปรตาม ความสัมพันธ์ของตัวแปรที่พบความสัมพันธ์ปลอม (Spurious Correlation)

ประเภท ของการศึกษาความสัมพันธ์

- 3.1 การศึกษาความสัมพันธ์ระหว่างตัวแปรอิสระ 1 ตัวแปร และตัวแปรตาม 1 ตัวแปร
- 3.2 การศึกษาความสัมพันธ์ระหว่างชุดตัวแปรอิสระ 2 ตัวแปรขึ้นไปและตัวแปรตาม 1 ตัวแปร
- 3.3 การศึกษาความสัมพันธ์ระหว่างชุดตัวแปรอิสระ 2 ตัวแปรขึ้นไป และชุดตัวแปรตาม 2 ตัวแปรขึ้นไป

โดยทั่วไปการศึกษาค้นคว้าความสัมพันธ์ของตัวแปร หากตัวแปรอิสระที่คัดเลือกมาศึกษามีจำนวนหลายตัวแปร นอกเหนือจากการศึกษาค้นคว้าความสัมพันธ์ระหว่างตัวแปรแต่ละตัวแล้ว จะนิยมนำตัวแปรอิสระทุกตัว มาศึกษาว่ามีอำนาจการพยากรณ์การผันแปรตัวแปรตามได้มากน้อยเท่าใด ซึ่งแบบแผนการวิจัยที่เรียกว่า การศึกษาค้นคว้าความสัมพันธ์เชิงทำนาย (Predictive Correlation Studies)

4. การศึกษาความสัมพันธ์เชิงทำนาย (Predictive Correlation Studies)

การศึกษาความสัมพันธ์เชิงทำนาย เป็นการวิจัยเพื่อศึกษาว่าตัวแปรอะไรบ้างที่สามารถทำนายหรือพยากรณ์การเปลี่ยนแปลงค่าตามตัวแปรตาม

ซึ่งตัวแปรพยากรณ์ที่คัดเลือกมาศึกษาควรมีแนวคิด ทฤษฎีและงานวิจัยสนับสนุนว่าเป็นตัวแปรที่มีความสัมพันธ์กับตัวแปรตามในระดับสูง

ดังนั้น การคัดเลือกตัวแปรพยากรณ์มาศึกษา นอกจากคัดเลือกตัวแปรอิสระที่มีแนวคิด ทฤษฎี และงานวิจัยสนับสนุนว่าเป็นตัวแปรที่มีความสัมพันธ์กับตัวแปรตามแล้ว ควรต้องพิจารณาถึงระดับความสัมพันธ์ของตัวแปรด้วยโดยพิจารณาจากค่า r ซึ่งค่า r ควรมีค่าที่เอนเอียงใกล้ค่า ± 1 และตัวแปรอิสระจะต้องไม่มีความสัมพันธ์กับตัวแปรอิสระด้วยกัน หรือมีความสัมพันธ์กันในระดับต่ำ

ทั้งนี้ เพื่อขจัดปัญหาความสัมพันธ์พหุร่วมเชิงเส้น (Multicollinearity) สำหรับเกณฑ์ค่าความสัมพันธ์ระหว่างตัวแปรอิสระในระดับสูงคือ ค่า $r = .65$ ขึ้นไป (Burn & Grove , 1997 : 487)

ตัวอย่าง : การศึกษาความสัมพันธ์ ร่วมกับการศึกษาความสัมพันธ์เชิงทำนาย

งานวิจัย The Relation between Leadership Style and Empowerment on Job Satisfaction of Nurses (Morrison et al, 1997)

เป็นงานวิจัยที่วิเคราะห์ความสัมพันธ์ระหว่างตัวแปรต้น 1 ตัวแปร แล้วตัวแปรตาม 1 ตัวแปร (Simple Correlation Analysis) และวิเคราะห์ความสัมพันธ์ระหว่างตัวแปรอิสระ 2 ตัวแปรขึ้นไป และตัวแปรตาม 1 ตัวแปร (Multiple Correlation Analysis)

วัตถุประสงค์ของการวิจัย

- 1. เพื่อการศึกษาความสัมพันธ์ระหว่างรูปแบบภาวะผู้นำกับความพอใจในงานของพยาบาลวิชาชีพและผู้ช่วยพยาบาล โรงพยาบาลศูนย์
- 2. เพื่อศึกษาความสัมพันธ์ระหว่างการเสริมพลังอำนาจกับความพึงพอใจในงานของพยาบาลวิชาชีพและผู้ช่วยพยาบาล โรงพยาบาลศูนย์
- 3. เพื่อศึกษารูปแบบภาวะผู้นำและการเสริมพลังอำนาจกับความพึงพอใจในงานของพยาบาลวิชาชีพและผู้ช่วยพยาบาล โรงพยาบาลศูนย์

กลุ่มตัวอย่าง คือ พยาบาลวิชาชีพและผู้ช่วยพยาบาลที่ปฏิบัติงานในโรงพยาบาลศูนย์ จำนวน 442 คน

เครื่องมือที่ใช้รวบรวมข้อมูล

ส่วนที่ 1 แบบสำรวจข้อมูลส่วนบุคคล โดยสำรวจเกี่ยวกับตำแหน่งงาน

ส่วนที่ 2 แบบสอบถามภาวะผู้นำของ Bass (1995) ประกอบด้วย ภาวะผู้นำการเปลี่ยนแปลง (Transformational Leadership) และภาวะผู้นำการแลกเปลี่ยน (Transactional Leadership) แบบสอบถามเป็นแบบมาตรประมาณค่า 5 ระดับตามแบบลิเคิร์ต

ส่วนที่ 3 แบบสอบถามการเสริมพลังอำนาจ Spreitzer (1995)

ส่วนที่ 4 แบบสอบถามความพึงพอใจของ Warr, Cook and wall (1979)

การรวบรวมข้อมูล

รวบรวมข้อมูลโดยนิสิตนักศึกษาและอาสาสมัครที่ปฏิบัติงานในโรงพยาบาลศูนย์ การแจกแบบสอบถามได้คำนึงถึงการกระจายของบุคลากรพยาบาลในทุกๆระดับที่ศึกษา ใช้เวลารวบรวมข้อมูล 2 สัปดาห์ แบบสอบถามฉบับสมบูรณ์ที่ได้รับกลับคืนมีจำนวน 275 ฉบับ คิดเป็นร้อยละ 64.0 ของจำนวนแบบสอบถามที่ส่งไป

การวิเคราะห์ข้อมูล

1. วิเคราะห์ความสัมพันธ์ระหว่างรูปแบบภาวะผู้นำการเปลี่ยนแปลง ภาวะผู้นำการแลกเปลี่ยน การเสริมพลังอำนาจกับความพึงพอใจในงาน โดยการวิเคราะห์สหสัมพันธ์อย่างง่าย (Simple Correlation Analysis)
2. วิเคราะห์อำนาจการพยากรณ์ของรูปแบบภาวะผู้นำและการเสริมพลังอำนาจต่อความพึงพอใจในงานของพยาบาลวิชาชีพและผู้ช่วยพยาบาล โดยการวิเคราะห์ถดถอยแบบลดหลั่นเป็นชั้น (Hierarchical Regression Analysis)

สรุปผลการวิจัย

1. ภาวะผู้นำมีการเปลี่ยนแปลงมีความสัมพันธ์ทางบวกกับความพึงพอใจในงาน ($r=0.64$)
2. ภาวะผู้นำการแลกเปลี่ยนมีความสัมพันธ์ทางบวกกับความพึงพอใจในงาน ($r= 0.35$)
3. ภาวะผู้นำการเปลี่ยนแปลงมีความสัมพันธ์ทางบวกกับการเสริมพลังอำนาจ ($r = 0.26$)
4. การเสริมพลังอำนาจมีความสัมพันธ์ทางบวกกับความพึงพอใจในงาน ($r = 0.41$)
5. การเสริมพลังอำนาจและภาวะของผู้นำ สามารถร่วมกันทำนายความพึงพอใจในงานของพยาบาลวิชาชีพและผู้ช่วยพยาบาลโดยรวมร้อยละ 36 ($R^2 = 0.36$)
6. การเสริมพลังอำนาจและภาวะของผู้นำ สามารถร่วมกันทำนายความพึงพอใจในงานของพยาบาลวิชาชีพ ได้ร้อยละ 30 ($R^2 = 0.30$)
7. การเสริมพลังอำนาจและภาวะของผู้นำ สามารถร่วมกันทำนายความพึงพอใจในงานของผู้ช่วยพยาบาลวิชาชีพ ได้ร้อยละ 36 ($R^2 = 0.36$)

ตัวอย่าง งานวิจัยเรื่องความสัมพันธ์ระหว่างการใช้ภาษาในการงูใจของหัวหน้าหอผู้ป่วย การทำงานเป็นทีมการพยาบาล ภาวะผู้ตามที่มีประสิทธิผลของหอผู้ป่วย โรงพยาบาลศูนย์ (ลดาวัลย์ ปฐมชัยคุปต์, 2545)

วัตถุประสงค์ของการวิจัย

1. เพื่อศึกษาความสัมพันธ์ระหว่างการใช้ภาษาในการงูใจของหัวหน้าหอผู้ป่วยกับประสิทธิผลของหอผู้ป่วย โรงพยาบาลศูนย์
2. เพื่อศึกษาความสัมพันธ์ระหว่างการทำงานเป็นทีมการพยาบาลกับประสิทธิผลของหอผู้ป่วย โรงพยาบาลศูนย์
3. เพื่อศึกษาความสัมพันธ์ระหว่างภาวะผู้ตามที่มีประสิทธิผลของพยาบาลประจำการกับประสิทธิผลของหอผู้ป่วย
4. เพื่อศึกษาตัวแปรที่สามารถร่วมกันพยากรณ์ประสิทธิผลของหอผู้ป่วย โรงพยาบาลศูนย์

สมมติฐานการวิจัย

1. การใช้ภาษาในการจูงใจของหัวหน้าหอผู้ป่วยมีความสัมพันธ์ทางบวกกับประสิทธิผลของหอผู้ป่วย โรงพยาบาลศูนย์ อย่างมีนัยสำคัญที่ระดับ .05
2. การทำงานเป็นทีมการพยาบาลมีความสัมพันธ์ทางบวกกับประสิทธิผลของหอผู้ป่วย โรงพยาบาลศูนย์ อย่างมีนัยสำคัญที่ระดับ .05
3. ภาวะผู้ตามที่มีประสิทธิภาพของพยาบาลประจำการมีความสัมพันธ์ทางบวกกับประสิทธิผลของหอผู้ป่วย โรงพยาบาลศูนย์ อย่างมีนัยสำคัญที่ระดับ .05
4. ตัวแปรพยากรณ์ ได้แก่ การใช้ภาษาในการจูงใจของหัวหน้าหอผู้ป่วย การทำงานเป็นทีมการพยาบาล และภาวะผู้ตามที่มีประสิทธิผลของพยาบาลประจำการ สามารถพยากรณ์ประสิทธิผลของหอผู้ป่วย โรงพยาบาลศูนย์ อย่างมีนัยสำคัญที่ระดับ .05

ประชากร

คือ พยาบาลประจำการที่ปฏิบัติงานในหอผู้ป่วยทุกแผนกเป็นระยะเวลาไม่ต่ำกว่า 1 ปีในโรงพยาบาลศูนย์ ทั้งหมด 25 แห่ง จำนวนทั้งสิ้น 5,809 คน

กลุ่มตัวอย่าง

คือ พยาบาลประจำการ จำนวน 374 คน ซึ่งคำนวณขนาดตัวอย่างจากสูตรของ Yamane ที่ระดับความคลาดเคลื่อน .05 กลุ่มตัวอย่างแบบแบ่งชั้นและสุ่มโรงพยาบาลแต่ละภาค ในอัตราส่วน 1 : 2 คำนวณขนาดตัวอย่างตามสัดส่วนพยาบาลประจำการแต่ละโรงพยาบาล

เครื่องมือที่ใช้ในการรวบรวมข้อมูล คือแบบสอบถามมี 5 ส่วนได้แก่

- ส่วนที่ 1 แบบสอบถามข้อมูลส่วนบุคคล จำนวน 6 ข้อ
- ส่วนที่ 2 แบบสอบถามการใช้ภาษาในการจูงใจของหัวหน้าหอผู้ป่วย ซึ่งปรับและดัดแปลง จาก Mayfield et al. (1995) มีค่าความเที่ยง .96
- ส่วนที่ 3 แบบสอบถามการทำเป็นที่มการพยาบาล โดยดัดแปลงจาก จารุพรรณ ลีละยุทธโยธิน (2544) มีค่าความเที่ยง
- ส่วนที่ 4 แบบสอบถามภาวูตามที่มีประสิทธิผลของพยาบาลประจำการ มีค่าความเที่ยง .90
- ส่วนที่ 5 แบบสอบถามประสิทธิผลของหอผู้ป่วย มีค่าความเที่ยง .89

การรวบรวมข้อมูล

ผู้วิจัยส่งแบบสอบถามด้วยตนเองทางไปรษณีย์ ได้รับแบบสอบถามกลับคืนที่มีความสมบูรณ์ 362 ฉบับ คิดเป็นร้อยละ 96.8 ของจำนวนแบบสอบถามทั้งหมดที่ส่งไป

การวิเคราะห์ข้อมูล

โดยหาค่าร้อยละ ค่าเฉลี่ย ส่วนเบี่ยงเบนมาตรฐาน ค่าสัมประสิทธิ์สหสัมพันธ์เพียร์สัน และวิเคราะห์ถดถอยพหุคูณแบบขั้นตอน (Stepwise)

สรุปการวิจัย

1. การใช้ภาษาในการจูงใจของหัวหน้าหอผู้ป่วย การทำงานเป็นทีมการพยาบาล ภาวะผู้ตามที่มีประสิทธิผลของพยาบาลประจำการ มีความสัมพันธ์ ทางบวกในระดับปานกลางกับประสิทธิผลของหอผู้ป่วยอย่างมีนัยสำคัญทางสถิติ ($P < .001$) ($r = .564, .628$ และ $.657$ ตามลำดับ)
2. การใช้ภาษาในการจูงใจของหัวหน้าหอผู้ป่วย การทำงานเป็นทีมการพยาบาล ภาวะผู้ตาม ที่มีประสิทธิผลของพยาบาลประจำการ สามารถร่วมกันพยากรณ์ประสิทธิผลของหอผู้ป่วยอย่างมีนัยสำคัญทางสถิติ ($P < .001$) โดยพยากรณ์ได้ร้อยละ 58 ($R^2 = .58$) ตัวแปรพยากรณ์ที่มีน้ำหนักในการพยากรณ์สูงสุดคือ ภาวะผู้ตามที่มีประสิทธิผลของพยาบาลประจำการ รองลงมาคือทำงานเป็นทีมการพยาบาล และ การใช้ภาษาจูงใจของหัวหน้าหอผู้ป่วย (Beta = $.413, .287$ และ $.229$ ตามลำดับ)

การวิจัยแบบบรรยาย
(Descriptive Research)

การวิจัยเชิงบรรยาย

การวิจัยแบบบรรยาย เป็นการวิจัยที่มีจุดมุ่งหมายเพื่อบรรยายปรากฏการณ์ที่ศึกษาซึ่งเป็นปรากฏการณ์นั้นๆคืออะไร (What)

สำหรับปรากฏการณ์หรือปัญหาที่ศึกษาในงานวิจัยแบบบรรยาย จะเป็นปรากฏการณ์หรือปัญหาที่ได้ระบุขอบเขตที่ศึกษาไว้อย่างเฉพาะเจาะจง

โดยอาจศึกษาจากประชากรหรือจากกลุ่มตัวอย่างก็ได้ขึ้นอยู่กับปัญหาของการวิจัย ขนาดประชากร และวิธีรวบรวมข้อมูล

ตัวอย่าง งานวิจัยเรื่อง Normal and Overweight Adults : Perceived Weight and Health Behavior Characteristics (Laffrey, 1986)

วัตถุประสงค์การวิจัย

1. เพื่อเปรียบเทียบความแตกต่างของการรับน้ำหนัก ภาวะสุขภาพ มโนทัศน์สุขภาพ และพฤติกรรมสุขภาพระหว่างกลุ่มที่มีน้ำหนักปกติและกลุ่มที่มีน้ำหนักมากกว่าปกติ
2. เพื่อศึกษาความสัมพันธ์ระหว่างการรับรู้น้ำหนัก ภาวะสุขภาพ มโนทัศน์สุขภาพและพฤติกรรมสุขภาพของกลุ่มที่มีน้ำหนักปกติ
3. เพื่อศึกษาความสัมพันธ์ระหว่างการรับรู้น้ำหนัก ภาวะสุขภาพ มโนทัศน์สุขภาพและพฤติกรรมสุขภาพของกลุ่มที่มีน้ำหนักมากกว่าปกติ

ค่านิยมของตัวแปร

น้ำหนักปกติ หมายถึง น้ำหนักร่างกายที่เป็นไปตามเกณฑ์มาตรฐานตาม ส่วนสูงและเพศ

น้ำหนักมากกว่าปกติ หมายถึง น้ำหนักร่างกายที่มากกว่าเกณฑ์มาตรฐานตาม ส่วนสูงและเพศ โดยมากกว่าเกณฑ์มาตรฐานร้อยละ 10 ขึ้นไป

วิธีดำเนินการวิจัย

1. สุ่มตัวอย่างซึ่งมีสัญชาติอเมริกันและผิวขาวจากชุมชนหนึ่งมาจำนวน 59 คน เพศชาย 25 คน เพศหญิง 34 คน
2. จำแนกตัวอย่างเป็น 2 กลุ่มคือ กลุ่มที่มีน้ำหนักปกติ 33 คน และกลุ่มที่มี น้ำหนักมากกว่าปกติ 26 คน โดยตัวอย่างทั้ง 2 กลุ่มมีความเท่าเทียมกันในด้าน สถานภาพสมรสและศาสนา

การรวบรวมข้อมูล

1. ข้อมูลเกี่ยวกับน้ำหนัก รวบรวมโดยให้กลุ่มตัวอย่างประเมินตนเอง ซึ่งได้กำหนดให้กลุ่มตัวอย่างประเมินตนเองโดยพิจารณาจากเกณฑ์มาตรฐานตาม ส่วนสูงและเพศ รวมทั้งอายุ แบบประเมินมีลักษณะเป็นแบบมาตรประมาณค่า 3 ระดับคือ น้ำหนักน้อยกว่าปกติ น้ำหนักปกติ และน้ำหนักมากกว่าปกติ
2. ข้อมูลภาวะสุขภาพ รวบรวมโดยใช้เครื่องมือวัดของ Cantril เป็นแบบมาตรประมาณค่าจาก 1-10 (ภาวะสุขภาพแย่มากที่สุด - ภาวะสุขภาพดีมากที่สุด)
3. ข้อมูลโน้ตศีลสุขภาพ รวบรวมโดยใช้แบบสอบถามซึ่งผู้วิจัยสร้างขึ้น มีคำถามจำนวน 16 ข้อ ตรวจสอบความตรงตามเนื้อหาโดยผู้ทรงคุณวุฒิและหาค่าความเที่ยง โดยวิธีวัดซ้ำ ได้ค่าความเที่ยง .93

การวิเคราะห์ข้อมูล

1. ข้อมูลคุณลักษณะของกลุ่มตัวอย่าง วิเคราะห์หาค่าเฉลี่ยและส่วนเบี่ยงเบนมาตรฐาน
2. เปรียบเทียบความแตกต่างของค่าเฉลี่ยการรับรู้น้ำหนัก ภาวะสุขภาพ มโนทัศน์สุขภาพและพฤติกรรมสุขภาพระหว่างกลุ่มที่มีน้ำหนักปกติและกลุ่มที่มีน้ำหนักปกติ โดยใช้สถิติทดสอบค่าที (Independent t-test)
3. วิเคราะห์ความสัมพันธ์ระหว่างการรับรู้น้ำหนัก ภาวะสุขภาพ มโนทัศน์สุขภาพและพฤติกรรมสุขภาพของกลุ่มที่มีน้ำหนักปกติ และของกลุ่มที่มีน้ำหนักมากกว่าปกติ โดยการวิเคราะห์สหสัมพันธ์พอยท์ไบเซรียล (Point Biserial Correlatin)

สรุปผลการวิจัย

1. คุณลักษณะทั่วไปของกลุ่มตัวอย่าง

อายุ กลุ่มตัวอย่างมีอายุระหว่าง 19-56 ปี (อายุเฉลี่ยของกลุ่มที่มีน้ำหนักปกติ 39 ปี อายุเฉลี่ยของกลุ่มที่มีน้ำหนักมากกว่าปกติ 43 ปี)

ระดับการศึกษา กลุ่มตัวอย่างมีระดับการศึกษา 5-18 ปี (ระดับการศึกษาเฉลี่ยของกลุ่มที่มีน้ำหนักปกติ 13.5 ปี ระดับการศึกษาเฉลี่ยของกลุ่มที่มีน้ำหนักมากกว่าปกติ 13.7 ปี)

รายได้ของกลุ่มที่มีน้ำหนักปกติ \$29,000 รายได้ของกลุ่มที่มีน้ำหนักมากกว่าปกติ \$35,000

2. ค่าเฉลี่ยภาวะสุขภาพ มโนทัศน์สุขภาพและพฤติกรรมสุขภาพระหว่างกลุ่มที่มีน้ำหนักปกติ และกลุ่มที่มีน้ำหนักมากกว่าปกติ ไม่แตกต่างกัน

3. มโนทัศน์สุขภาพมีความสัมพันธ์กับพฤติกรรมสุขภาพ ทั้งกลุ่มที่มีน้ำหนักปกติและกลุ่มที่มีน้ำหนักมากกว่าปกติ

4. ภาวะสุขภาพมีความสัมพันธ์ทางบวกกับมโนทัศน์สุขภาพในกลุ่มที่มีน้ำหนักปกติ

ตัวอย่าง: งานวิจัยเรื่อง Health Beliefs and Practices of Runners versus Non-runners (walsh, 1985)

วัตถุประสงค์ของงานวิจัย

เพื่อเปรียบเทียบความแตกต่างของค่าเฉลี่ยความเชื่อสุขภาพระหว่างกลุ่มตัวอย่างที่ออกกำลังกายโดยการวิ่งและกลุ่มตัวอย่างที่ไม่ได้ออกกำลังกายโดยการวิ่ง

วิธีการดำเนินการวิจัย

1. สุ่มตัวอย่างที่ออกกำลังกายโดยการวิ่งจากสมาชิกของชมรมออกกำลังกายจำนวน 150 คน และสุ่มตัวอย่างที่ไม่ได้ออกกำลังกายโดยการวิ่ง ซึ่งเป็นนักศึกษาของมหาวิทยาลัยจำนวน 150 คน
2. ให้กลุ่มตัวอย่างตอบแบบสอบถามความเชื่อสุขภาพ

การวิเคราะห์ข้อมูล

วิเคราะห์ความแตกต่างของค่าเฉลี่ยความเชื่อสุขภาพระหว่างกลุ่มตัวอย่างที่ออกกำลังกายโดยการวิ่งและกลุ่มตัวอย่างที่ไม่ได้ออกกำลังกายโดยการวิ่ง โดยใช้สถิติทดสอบค่าที่ (Independent t-test)

สรุป

1. คุณลักษณะทั่วไปของกลุ่มตัวอย่าง

กลุ่มตัวอย่างที่ออกกำลังกายโดยการวิ่งมีอายุโดยเฉลี่ยมากกว่ากลุ่มตัวอย่างที่ไม่ได้ออกกำลังกายโดยการวิ่ง

กลุ่มที่ออกกำลังกายโดยการวิ่ง มีจำนวนเพศชายมากกว่ากลุ่มตัวอย่างที่ไม่ได้
ออกกำลังกายโดยการวิ่ง

กลุ่มตัวอย่างที่ออกกำลังกายโดยการวิ่ง มีสถานภาพคู่หรือสมรสแล้วมากกว่า
กลุ่มตัวอย่างที่ไม่ได้ออกกำลังกายโดยการวิ่ง

2. กลุ่มตัวอย่างที่ออกกำลังกายโดยการวิ่ง รั้อยละ 53 วิ่งทุกวัน และรั้อยละ 40
วิ่งระยะทางมากกว่า 50 ไมล์ต่อสัปดาห์

3. ค่าเฉลี่ยความเชื่อสุขภาพระหว่างกลุ่มตัวอย่างที่ออกกำลังกายโดยการวิ่งและ
กลุ่มตัวอย่างที่ไม่ได้ออกกำลังกายโดยการวิ่งแตกต่างกันมีนัยสำคัญทางสถิติ
โดยกลุ่มตัวอย่างที่ออกกำลังกายโดยการวิ่งมีค่าเฉลี่ยความเชื่อสุขภาพสูงกว่า
กลุ่มตัวอย่างที่ไม่ได้ออกกำลังกายโดยการวิ่ง

ตัวอย่าง: งานวิจัยเรื่อง การบริการตามกรอบกลยุทธ์ส่วนประสมการตลาดบริการ ตามการรับรู้ของผู้ใช้บริการ โรงพยาบาลรัฐและเอกชน กรุงเทพมหานคร (สมบุญ ชิตติยะสุวงศ์, 2543)

วัตถุประสงค์การวิจัย

1. เพื่อเปรียบเทียบการบริการตามกรอบกลยุทธ์ส่วนประสมการตลาดบริการ โดยรวมและรายด้านตามรับรู้ของผู้ใช้บริการ ได้แก่ 1) การบริการ 2) ราคา 3) ช่องทางการให้บริการ 4) การส่งเสริมการตลาด 5) การให้บริการของบุคลากร 6) ลักษณะทางกายภาพ 7) กระบวนการให้บริการ ระหว่างโรงพยาบาลรัฐบาล โรงพยาบาลเอกชน ที่ดำเนินการในรูปแบบบริษัทและโรงพยาบาลเอกชนที่เป็นขององค์การศาสนาหรือมูลนิธิ
2. เพื่อเปรียบเทียบการบริการตามกรอบกลยุทธ์ส่วนประสมการตลาดบริการ โดยรวมและรายด้านตามการรับรู้ของผู้ใช้บริการ ระหว่างโรงพยาบาลที่ได้รับการรับรองคุณภาพโรงพยาบาลและโรงพยาบาลที่ยังไม่ได้รับการรับรองคุณภาพโรงพยาบาล

วิธีดำเนินการวิจัย

1. กำหนดขนาดตัวอย่างจากตารางสำเร็จรูปของ Yamane (1967) ได้ขนาดตัวอย่าง 400 คน
2. สุ่มตัวอย่างแบบแบ่งชั้น โดยใช้ประเภทโรงพยาบาลแบ่งชั้น
3. ขนาดตัวอย่างของโรงพยาบาลรัฐบาล โรงพยาบาลเอกชนที่ดำเนินการในรูปบริษัทและโรงพยาบาลเอกชนที่เป็นขององค์การศาสนาหรือมูลนิธิ มีจำนวน 192 คน 121 คน และ 55 คน ตามลำดับ
4. ขนาดตัวอย่างของโรงพยาบาลที่ได้รับการรับรองคุณภาพโรงพยาบาลและโรงพยาบาลที่ไม่ได้รับรองคุณภาพโรงพยาบาล มีจำนวน 57 คน และ 311 คน ตามลำดับ

เครื่องมือที่ใช้รวบรวมข้อมูล

เครื่องมือที่ใช้รวบรวมข้อมูล ได้แก่ แบบสอบถามการบริการตามกรอบกลยุทธ์ส่วนประสมการตลาดบริการซึ่งผู้วิจัยสร้างขึ้น มีคำถามจำนวน 56 ข้อ ผ่านการตรวจสอบความตรงตามเนื้อหาโดยผู้ทรงคุณวุฒิ และหาค่าความเที่ยงโดยใช้สูตรสัมประสิทธิ์แอลฟาของครอนบาค ได้ค่าความเที่ยง .90

การวิเคราะห์ข้อมูล

1. เปรียบเทียบการบริการตามกรอบกลยุทธ์ส่วนประสมการตลาดบริการ รายด้านและโดยรวม จำแนกตามโรงพยาบาลรัฐবাদ โรงพยาบาลเอกชนที่ดำเนินการ ในรูปบริษัทและโรงพยาบาลเอกชนที่เป็นขององค์การศาสนาหรือมูลนิธิ โดยการ วิเคราะห์ความแปรปรวน (ANOVA) และทดสอบความแตกต่างระหว่างคู่ โดยใช้วิธี Scheffe

2. เปรียบเทียบการบริการตามกรอบกลยุทธ์ส่วนประสมการตลาดบริการ รายด้านและโดยรวมจำแนกตามโรงพยาบาลที่ได้รับการรับรองคุณภาพโรงพยาบาล และโรงพยาบาลที่ยังไม่ได้รับการรับรองคุณภาพโรงพยาบาล โดยใช้สถิติทดสอบค่าที่ (Independent t-test)

สรุปผลการวิจัย

1. ค่าเฉลี่ยการบริการตามกรอบกลยุทธ์ส่วนประสมการตลาดบริการโดยรวม จำแนกตามโรงพยาบาลรัฐขาด โรงพยาบาลเอกชนที่ดำเนินการในรูปแบบบริษัท และโรงพยาบาลเอกชนที่เป็นขององค์กรศาสนาหรือมูลนิธิแตกต่างกัน คู่ที่แตกต่างได้แก่ โรงพยาบาลเอกชนที่ดำเนินการในรูปแบบบริษัทและโรงพยาบาลเอกชนที่เป็นขององค์กรศาสนาหรือมูลนิธิ ส่วนค่าเฉลี่ยรายด้านพบว่าแตกต่างกันทุกด้าน ยกเว้นด้านช่องทางการให้บริการ

2. ค่าเฉลี่ยการบริการตามกรอบกลยุทธ์ส่วนประสมการตลาดบริการโดยรวม จำแนกตามโรงพยาบาลที่ได้รับการรับรองคุณภาพโรงพยาบาลและโรงพยาบาลที่ยังไม่ได้รับรองคุณภาพโรงพยาบาลไม่แตกต่างกัน ส่วนค่าเฉลี่ยรายด้านพบว่าแตกต่างกันในด้าน ราคา ด้านช่องทางการให้บริการและด้านการส่งเสริมการตลาด

WELCOME

Welcome to R2R design



Welcome
Back
We Missed You

ดูรายละเอียดเพิ่มเติมได้ใน
www.permboonlearningcenter.com

Nurse - PNU